

# GoldStar

## РУКОВОДСТВО ПО ЭКСПЛУАТАЦИИ



**АУДИОСИСТЕМА  
GOLDSTAR GPA-907**

## **Благодарим Вас за приобретение аудиосистемы GOLDSTAR.**

Перед началом эксплуатации аудиосистемы просим Вас внимательно прочитать все руководство. Оно содержит важные указания по безопасности, эксплуатации аудиосистемы и по уходу за ней. Обратите особое внимание на раздел «Меры предосторожности и безопасности». Позаботьтесь о сохранности настоящего руководства, оно послужит Вам в качестве справочного материала при дальнейшем использовании прибора.

## **СОДЕРЖАНИЕ**

НАЗНАЧЕНИЕ .....	3
МЕРЫ ПРЕДОСТОРОЖНОСТИ И БЕЗОПАСНОСТИ .....	3
КОМПЛЕКТАЦИЯ .....	5
ПАНЕЛЬ УПРАВЛЕНИЯ .....	5
ПУЛЬТ ДУ .....	6
ЗАРЯДКА БАТАРЕИ .....	6
ОСНОВНЫЕ ОПЕРАЦИИ .....	7
ЧИСТКА И УХОД .....	11
ТРАНСПОРТИРОВКА И ХРАНЕНИЕ .....	11
УСТРАНЕНИЕ ПРОСТЫХ НЕИСПРАВНОСТЕЙ .....	12
БЕЗОПАСНАЯ УТИЛИЗАЦИЯ .....	14
ТЕХНИЧЕСКИЕ ХАРАКТЕРИСТИКИ .....	14
информАЦИЯ О СЕРТИФИКАЦИИ .....	14

## НАЗНАЧЕНИЕ

Аудиосистема предназначена для:

- воспроизведения музыки и речи, записанных на устройствах USB или картах памяти TF;
- потокового воспроизведения музыки с устройств Bluetooth;
- прослушивания радиостанций;
- воспроизведения аудио сигнала от внешнего источника сигнала.

При подключении дополнительного микрофона аудиосистема может быть использована в качестве устройства караоке.

Аудиосистема предназначена исключительно для использования в быту и должна быть использована только по прямому назначению. Аудиосистема не предназначена для промышленного или коммерческого использования.

## МЕРЫ ПРЕДОСТОРОЖНОСТИ И БЕЗОПАСНОСТИ

Перед началом эксплуатации внимательно ознакомьтесь с изложенными здесь мерами безопасности и предосторожности, строго придерживайтесь их во время использования прибора:

- Извлеките прибор из упаковки и убедитесь в его целостности и отсутствии повреждений. Уберите упаковочные материалы (пластиковые пакеты и скрепки) подальше от детей.
- Перед подключением адаптера питания аудиосистемы к электросети убедитесь, что характеристики сети совпадают с характеристиками адаптера питания.
- Для питания аудиосистемы используйте адаптер питания, входящий в комплект поставки аудиосистемы.
- Запрещается использовать прибор при наличии повреждений, в т. ч. если поврежден шнур питания.

- Следите за тем, чтобы шнур электропитания не перекручивался, не пережимался, не перегибался, не соприкасался с острыми предметами, углами и кромками мебели или горячими поверхностями. Не допускайте повреждения изоляции шнура питания.

- При отключении адаптера питания от розетки не тяните за провод, беритесь за корпус адаптера питания. Не прикасайтесь к вилке адаптера.

- Перед первым использованием следует полностью зарядить встроенную аккумуляторную батарею аудиосистемы.

- Регулярно заряжайте встроенную батарею, не допускайте, чтобы батарея полностью разряжалась.

- Если вы не пользуетесь аудиосистемой, каждые три месяца полностью заряжайте батарею, в противном случае она может выйти из строя.

- Запрещается заряжать и использовать прибор в помещениях с высокой влажностью воздуха (например, в ванной комнате, в сырых подвальных помещениях), в непосредственной близости от душа, ванны, умывальника, кухонной раковины, бассейна, других емкостей с водой или источников влаги.

- Запрещается погружать корпус аудиосистемы или адаптер питания в воду или другую жидкость. Запрещается разбрызгивать на аудиосистему и адаптер питания воду или другие жидкости.

- Не устанавливайте на аудиосистему возможные источники влаги (чашки, рюмки, фужеры с напитками и т. п.), а также вазы с цветами или горшки с домашними растениями.

- Запрещается прикасаться к устройству, подключенному к электросети, к сетевой вилке и адаптеру питания мокрыми руками.

- Необходимо следить, чтобы прибор не попал под дождь. Попадание воды внутрь корпуса может привести к поражению электрическим током или выходу аудиосистемы из строя. Если это произошло, немедленно отключите ее и обратитесь в сервисный центр для проверки работоспособности.

## РУКОВОДСТВО ПО ЭКСПЛУАТАЦИИ

---

- Не оставляйте прибор под воздействием прямых солнечных лучей.
  - Запрещается подвергать аудиосистему воздействию высоких температур. Не оставляйте и не используйте прибор слишком близко от источников тепла (например, радиаторов или печей отопления, нагревательных приборов и т.п.).
  - Запрещается (даже в отключенном состоянии) подвергать прибор воздействию слишком высоких или низких температур (выше +40°C или ниже 0°C), так как это может привести к повреждению внутренних элементов устройства. Рабочая температура прибора составляет от +5°C до +35°C.
  - Не устанавливайте прибор в непосредственной близости от источников открытого огня.
  - Чтобы гарантировать достаточную вентиляцию и нормальную работу прибора, сохраняйте свободное пространство не менее 50 см со всех сторон вокруг аудиосистемы и никогда не накрывайте ее тканью или другим материалом, так как недостаточная вентиляция может вызвать перегрев и/или сокращение срока службы изделия.
  - Не рекомендуется использовать аудиосистему во время грозы, т.к. это может привести к появлениям неисправностей в работе прибора и создает опасность поражения электрическим током.
  - Не размещайте устройство под воздействием электромагнитного излучения, рядом с источниками тепла (включая различную радиоаппаратуру, например, усилители) и в местах скопления пыли.
  - Не устанавливайте на приборе источники открытого огня, например, горящие свечи.
  - Не позволяйте детям помещать посторонние предметы в вентиляционные и другие отверстия.
  - Берегите прибор от падений и ударов. Устанавливайте прибор на ровной и устойчивой поверхности.
  - Внутри прибора нет частей, которые должен обслуживать пользователь.
  - Запрещается разбирать прибор, вносить изменения в конструкцию или ремонтировать прибор самостоятельно.
  - Если прибор нуждается в ремонте, обращайтесь исключительно в авторизованные сервисные центры. Попытки самостоятельного ремонта могут привести к выходу прибора из строя или поражению электрическим током, а также снимают прибор с гарантийного обслуживания.
  - Следует обратиться в авторизованный сервисный центр в следующих случаях:
    - внутрь аудиосистемы попали посторонние предметы, либо на нее пролилась жидкость;
    - аудиосистема попала под дождь;
    - прибор упал и был поврежден;
    - аудиосистема работает некорректно, в ее работе появились существенные изменения.
  - Встроенная аккумуляторная батарея не подлежит самостоятельной замене. Запрещается извлекать и заменять ее.
  - Если прибор не используется длительное время, следует отключить его от источника питания.
  - Запрещается оставлять работающий прибор без присмотра.
  - Храните прибор в недоступном для детей месте. Не позволяйте детям использовать прибор без вашего присмотра. Не разрешайте детям играть с прибором.
  - Данный прибор не предназначен для использования людьми с ограниченными физическими, сенсорными или умственными возможностями (включая детей), а также людьми, не имеющими достаточных знаний и опыта работы с электронными приборами, если за ними не присматривают лица, ответственные за их безопасность.
- Несоблюдение перечисленных требований по эксплуатации и хранению лишает вас права на гарантийное обслуживание.
- Производитель не несет ответственность за повреждение или ущерб, возникшие вследствие неправильной эксплуатации прибора, использования его не по назначению или несоблюдения мер предосторожности и безопасности.

## Меры предосторожности при использовании элементов питания пульта ДУ

Неправильное использование элементов питания может привести выходу элементов питания или пульта ДУ из строя, а также или к утечке электролита. Выполняйте нижеследующие инструкции:

- Устанавливайте элементы питания в строгом соответствии с полярностью (+) и (-).
- Различные типы элементов питания имеют различные характеристики. Не используйте вместе элементы питания разных типов.
- Всегда заменяйте элементы питания полным комплектом. Не используйте вместе старые и новые элементы питания. Одновременное использование старых и новых элементов питания снижает срок службы нового элемента питания или ведет к утечкам электролита из старого элемента питания.
- Выньте элементы питания сразу же, как только они разрядились. Химикаты, вытекшие из элементов питания, вызывают коррозию. Если обнаружены следы утечки химикатов, удалите их тканью.
- Элементы питания, которые поставляются с устройством, могут иметь более короткий срок службы из-за условий хранения.
- Выньте элементы питания из пульта ДУ, если он не используется в течение длительного времени.

## КОМПЛЕКТАЦИЯ

Аудиосистема

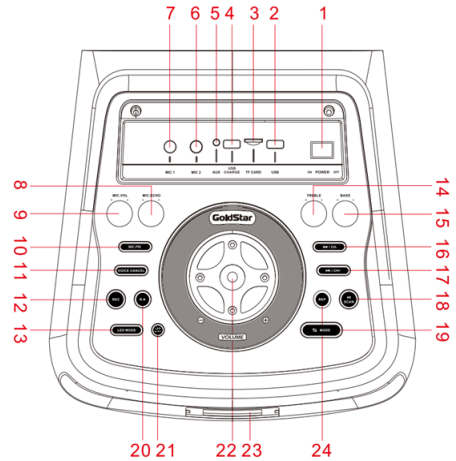
Адаптер питания

Пульт ДУ

Руководство по эксплуатации

Гарантийный талон

## ПАНЕЛЬ УПРАВЛЕНИЯ



1. POWER ON/OFF Выключатель питания
2. USB Разъем для подключения накопителей USB для воспроизведения аудиофайлов
3. TF CARD Разъем для подключения карты памяти TF (MicroSD) для воспроизведения аудиофайлов
4. USB CHARGE Разъем USB для подключения накопителей USB для воспроизведения аудиофайлов или для подключения внешних устройств для их питания и зарядки
5. AUX Аудиовход для подключения внешнего источника аудиосигнала
6. MIC2 Разъем для подключения микрофона
7. MIC1 Разъем для подключения микрофона
8. MIC.ECHO+/- Регулятор уровня эха в канале микрофона
9. MIC.VOL+/- Регулятор громкости микрофона
10. MIC.PRI Кнопка включения приоритета микрофона в режиме караоке (при включенном приоритете микрофона звук микрофона будет приглушать песню)
11. VOICE CANCEL Кнопка снижения громкости вокала (голоса) в музыкальной композиции в режимах BT, USB, TF
12. REC Кнопка начала/остановки аудиозаписи сиг-

нала с микрофона

13. LED MODE Кнопка изменения режима подсветки

14. TREBLE+/- Регулятор тембра верхних частот

15. BASS+/- Регулятор тембра нижних частот

16. ◀ /CN- Кнопка перехода к предыдущему аудиофайлу в режимах USB, TF, BT (краткое нажатие) / быстрой перемотки назад в режимах USB, TF (продолжительное нажатие) / переключения на предыдущую сохраненную станцию в режиме радиоприемника (краткое нажатие)

17. ▶ /CN+ Кнопка перехода к следующему аудиофайлу в режимах USB, TF, BT (краткое нажатие) / быстрой перемотки вперед в режимах USB, TF (продолжительное нажатие) / переключения на следующую сохраненную станцию в режиме радиоприемника (краткое нажатие)

18. ■ SCAN Кнопка начала/приостановки воспроизведения в режимах USB, TF, BT (краткое нажатие) / автоматического поиска и сохранения радиостанций в режиме радиоприемника (краткое нажатие) / включения/выключения режима стереозвука TWS (продолжительное нажатие)

19. MODE Кнопка выбора режима: BT, AUX, USB, TF, FM-радио

20. R. ▶ Кнопка воспроизведения файлов аудиозаписи сигнала с микрофона

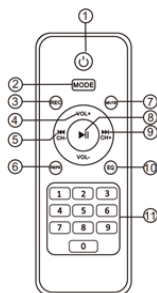
21. LED ON/OFF Кнопка включения/выключения подсветки

22. VOLUME+/- Регулятор общей громкости / регулятор параметров звука микрофона

23. Дисплей

24. REP Кнопка выбора режима повторного воспроизведения (повтор текущего файла, повтор всех файлов, повтор выключен)

## ПУЛЬТ ДУ



1. ⏻ Кнопка включения/выключения
2. MODE Кнопка выбора режима: BT, AUX, USB, TF, FM-радио
3. REC Кнопка начала/остановки аудиозаписи сигнала с микрофона
4. VOL+/- Кнопки изменения громкости
5. ◀ Кнопка перехода к предыдущему аудиофайлу в режимах USB, TF, BT / переключения на предыдущую сохраненную станцию в режиме радиоприемника
6. REPE Кнопка повторного воспроизведения одного или всех треков в режиме работы USB/TF карты
7. MUTE Кнопка блокировки звука / отключения блокировки звука
8. ■ Кнопка приостановки/начала воспроизведения
9. ▶ Кнопка перехода к следующему аудиофайлу в режимах USB, TF, BT / переключения на следующую сохраненную станцию в режиме радиоприемника
10. EQ Кнопка выбора режима эквалайзера
11. Цифровые кнопки служат для ввода номеров звуковых дорожек в режимах USB, TF

## ЗАРЯДКА БАТАРЕИ

Подключите штекер адаптера питания к разъему DC 9V системы, а вилку адаптера питания присоедините к электрической розетке.

Во время зарядки батареи индикатор CHARGE горит красным. Когда батарея будет полностью заряжена, индикатор зарядки погаснет. После этого можно отсоединить аудиосистему от сети питания и отнести ее в любое место, где вы намереваетесь ее использовать.

## **ВНИМАНИЕ:**

**В целях увеличения срока службы аккумуляторной батареи не следует непрерывно заряжать ее более 24 часов.**

Время работы от батареи в значительной степени определяется интенсивностью работы аудиосистемы и характером воспроизводимого сигнала. Например, прослушивание громкой музыки с высоким уровнем низких частот требует больше энергии по сравнению с прослушиванием человеческой речи.

Когда батарея разряжена, аудиосистема подает звуковой сигнал о необходимости ее зарядить.

## *ПРИМЕЧАНИЕ:*


*Если вы не пользуетесь аудиосистемой, полностью зарядите батарею прибора, а затем уберите ее в прохладное и сухое место. Заряжайте батарею микросистемы каждые три месяца.*


Аудиосистема может работать и непосредственно от адаптера питания. Так как при работе от адаптера питания параллельно происходит и зарядка встроенного аккумулятора, то до окончания его зарядки не устанавливайте громкость выше средней. Выходного тока адаптера питания может не хватить на одновременную зарядку аккумулятора и питание аудиосистемы, работающей на большой громкости. После окончания зарядки встроенного аккумулятора вы можете использовать аудиосистему на большой мощности.

## **ОСНОВНЫЕ ОПЕРАЦИИ**

### **Включение и выключение**

Включите аудиосистему выключателем питания POWER на панели управления. Аудиосистема начнет работу.

В случае необходимости нажмите кнопку  на пульте ДУ, чтобы перевести аудиосистему в режим ожидания.

Нажмите кнопку  на пульте ДУ еще раз, чтобы снова перевести аудиосистему в рабочий режим.

После окончания использования отключите аудиосистему выключателем питания POWER на панели управления.

### **Выбор режима**

Когда аудиосистема включена, последовательно нажимайте кнопку MODE на панели управления или пульте ДУ, чтобы изменять режимы аудиосистемы: BT, AUX, USB, TF, FM-радио.

### **Регулировка параметров звука**

Регулятором VOLUME+/- на панели управления или кнопками VOL+/- на пульте ДУ регулируйте общую громкость аудиосистемы.

Регулятором BASS+/- регулируйте тембр нижних частот.

Регулятором TREBLE+/- регулируйте тембр верхних частот.

Регулятором MIC.ECHO+/- регулируйте уровень эха в канале микрофона.

Регулятором MIC.VOL+/- регулируйте громкость микрофона.

Последовательно нажимайте кнопку EQ на пульте ДУ, чтобы выбрать подходящий режим эквалайзера.

Кратко нажмите кнопку MUTE на пульте ДУ, чтобы быстро заблокировать звук. Чтобы восстановить звук, нажмите кнопку MUTE еще раз.

## Прослушивание музыки в режиме Bluetooth

Аудиосистема автоматически начинает работу в режиме Bluetooth (BT). Если она находится в другом режиме, последовательно нажимая кнопку MODE, переведите аудиосистему в режим BT.

Расположите устройство Bluetooth, которое вы собираетесь подключить, поблизости от аудиосистемы.

Когда соединение еще не установлено, индикатор режима Bluetooth «bLUE» на дисплее мигает.

Активируйте функцию Bluetooth на смартфоне, планшете или другом устройстве и проведите поиск устройств. Выберите в списке данную аудиосистему «GOLDSTAR GPA-907» и установите Bluetooth-соединение. При необходимости ввести пароль введите «0000».

Когда соединение будет установлено, аудиосистема подаст звуковой сигнал, а индикатор режима Bluetooth «bLUE» на дисплее станет гореть постоянно.

Управляйте воспроизведением файлов непосредственно на подключенном смартфоне или планшете.

Вы можете также управлять воспроизведением файлов с аудиосистемы.

Нажмите кнопку **▶** SCAN на панели управления или кнопку **▶** на пульте ДУ, чтобы начать, приостановить или возобновить воспроизведение.

Нажимайте кнопку **◀** CH- или **▶** CH+ на панели управления или на пульте ДУ, чтобы переходить к предыдущему или следующему файлу.

Последовательно нажимайте кнопку REP на панели управления или кнопку REPE на пульте ДУ, чтобы выбрать режим повторного воспроизведения: повтор текущего файла, повтор всех файлов, повтор выключен.

### ПРИМЕЧАНИЕ:

Соединение Bluetooth нужно установить только один раз, в дальнейшем оно будет устанавливаться автоматически.

## Беспроводной стереозвук TWS

Данная модель поддерживает воспроизведение беспроводного объемного стереозвука (True Wireless Stereo (TWS)). Чтобы использовать данную функцию вам потребуются две аудиосистемы данной модели, между которыми нужно установить соединение Bluetooth.

Убедитесь, что на устройстве - источнике звука Bluetooth выключена функция Bluetooth.

### ПРИМЕЧАНИЕ:

Сначала необходимо установить соединение между аудиосистемами и только потом с другим устройством – источником звука.

Включите обе аудиосистемы и переведите их в режим Bluetooth.

Нажмите и удерживайте кнопку **▶** SCAN на одной аудиосистеме, чтобы установить соединение между аудиосистемами.

### ПРИМЕЧАНИЕ:

На первичную установку соединения может потребоваться несколько секунд.

Во время установки соединения будет мигать индикатор «bLUE» на дисплее. Когда соединение будет установлено, индикатор станет гореть постоянно.

Включите функцию Bluetooth на устройстве – источнике звука, найдите в списке устройств аудиосистему «GOLDSTAR GPA-907» и установите соединение.

Начните воспроизведение. Звук будет подаваться на обе аудиосистемы.

### ПРИМЕЧАНИЕ:

Аудиосистемы автоматически устанавливают повторное соединение между собой. Как только соединение будет установлено, звук начнет подаваться на обе аудиосистемы одновременно.

Чтобы разорвать соединение между аудиосистемами, снова нажмите и удерживайте кнопку **▶** SCAN.



## Прослушивание музыки с накопителей и карт памяти

Подключите к аудиосистеме накопитель USB или установите в соответствующий разъем карту памяти с аудиофайлами. Воспроизведение музыки, сохраненной на накопителе USB или карте памяти, начнется автоматически.

Если аудиосистема находится в другом режиме, переведите ее в режим воспроизведения с USB или карты памяти, последовательно нажимая кнопку MODE.

### ПРИМЕЧАНИЯ:

*Если на накопитель USB или карту памяти записан большой объем файлов, то на их чтение может потребоваться до 60 секунд.*

Нажмите кнопку **▶** SCAN, чтобы начать, приостановить или возобновить воспроизведение.

Нажимайте кнопку **◀** CH- или **▶** CH+, чтобы переходить к предыдущему или следующему файлу.

Нажмите и удерживайте кнопку **◀** CH- или **▶** CH+, чтобы быстро перематывать текущий аудиофайл назад или вперед.

Вы также можете быстро перейти к нужному файлу, введя его порядковый номер цифровыми кнопками пульта ДУ.

Последовательно нажимайте кнопку REP на панели управления или REPE на пульте ДУ, чтобы выбрать режим повторного воспроизведения текущего файла или всех файлов.

### ВНИМАНИЕ:

**Запрещается отсоединять карту памяти в режиме воспроизведения. Перед этим необходимо переключить аудиосистему в другой режим кнопкой MODE, либо выключить ее. В противном случае возможно повреждение накопительного устройства или сохраненных на нем файлов.**

## Прослушивание радио

Последовательно нажимая кнопку MODE, переведите аудиосистему в режим FM-радио.

Нажмите кнопку **▶** SCAN, чтобы начать автоматический поиск и сохранение радиостанций.

Когда поиск завершится, переключайтесь по сохраненным радиостанциям кнопками **◀** CH- и **▶** CH+.

Для улучшения приема регулируйте положение аудиосистемы в помещении.

### ПРИМЕЧАНИЕ:

**Для этой модели доступен только автоматический поиск радиостанций.**

## Воспроизведение с внешнего источника

К входу AUX аудиосистемы можно подключить внешний источник звука (компьютер, мобильный телефон, DVD-проигрыватель, MP3-плеер и т.п.), чтобы прослушивать его с помощью динамиков аудиосистемы.

Для этого соедините аудиокабелем (кабель в комплект поставки не входит) 3,5 мм разъем AUX аудиосистемы и аудиовыход подключаемого устройства, затем последовательно нажимая кнопку MODE, выберите режим LINE (AUX).

Включите внешний источник и начните воспроизведение. Звук будет подаваться на усилитель и динамики аудиосистемы. Отрегулируйте громкость внешнего источника (не устанавливайте громкость на слишком высоком уровне, чтобы избежать искажения звука). Вы также можете регулировать громкость регулятором громкости аудиосистемы.

Для управления воспроизведением используйте кнопки управления внешнего источника звука.

Кратко нажмите кнопку MUTE на пульте ДУ, чтобы быстро заблокировать звук. Чтобы восстановить звук, нажмите кнопку MUTE еще раз.

## Подключение микрофона

Перед подключением микрофона уменьшите громкость регулятором VOLUME.

Подключите проводной микрофон со стандартным штекером 6,35 мм ко входу MIC1 или MIC2.

## Режим караоке

Во время воспроизведения музыки вы можете воспользоваться режимом Караоке и спеть совместно с вашим любимым исполнителем. Или же просто спеть самостоятельно под любимую музыку.

Для этого воспользуйтесь стандартным проводным микрофоном (не входит в комплект поставки), подключив его к гнезду MIC1 или MIC2. Вы также можете спеть дуэтом, подключив к аудиосистеме сразу два микрофона.

Регулятором VOLUME +/- на панели управления или кнопками VOL+/- или пульте ДУ вы можете установить наиболее комфортный уровень громкости музыкального сопровождения, а регуляторами MIC. VOL+/- и MIC. ECHO-/+ на панели управления - уровень громкости сигнала микрофона и подходящий режим реверберации голоса с микрофона.

Нажатием кнопки MIC.PRI на панели управления вы можете установить один из двух режимов приоритета микрофона:

- Приоритет включен (на дисплее отобразится «p-op»). При появлении сигнала в канале микрофона музыкальный сигнал основного канала на время приглушается. В этом режиме ваш голос будет всегда звучать на переднем плане, а музыка во время вашего исполнения будет отступать на второй план.

- Приоритет выключен (на дисплее отобразится «p-of»). В этом режиме голос с микрофона будет просто суммироваться с основным музыкальным сигналом. Музыка будет хорошо слышна, а ваш голос может немного теряться на фоне музыки.

Если в качестве музыкального сопровождения

для вашего вокала используется не музыка или «минусовка», а полноценная песня, то вы можете нажать кнопку VOICE CANCEL на панели управления. В этом режиме процессор обработки сигнала снизит громкость вокала (голоса) в музыкальной композиции, предоставив больше возможностей для вашего вокала.

## Аудиозапись

Для осуществления аудиозаписи необходимо подключить к аудиосистеме микрофон, а также накопитель USB или карту памяти для сохранения аудиозаписей.

Кратко нажмите кнопку REC, чтобы начать запись. Снова нажмите кнопку REC, чтобы остановить запись.

В режиме USB/TF нажмите кнопку **R.▶**, чтобы воспроизвести файлы аудиозаписи, сохраненные на запоминающем устройстве.

## Регулировка подсветки

Последовательно нажимайте кнопку LED MODE, чтобы изменить режим подсветки.

Нажмите LED ON/OFF, чтобы включить или выключить подсветку.

## ЧИСТКА И УХОД

Протирайте поверхности аудиосистемы чистой и сухой тканью.

При наличии устойчивых пятен, можно слегка смочить ткань теплой водой.

Запрещается использовать для очистки прибора спирт, бензин, ацетон и другие агрессивные химические растворители или абразивные чистящие средства, т.к. это может привести к повреждению пластика или покрытия.

## ТРАНСПОРТИРОВКА И ХРАНЕНИЕ

- Транспортировку приборов проводят всеми видами транспорта в соответствии с правилами перевозки грузов, действующими на транспорте конкретного вида.
- При перевозке прибора используйте оригинальную заводскую упаковку. Прибор должен быть надежно зафиксирован в упаковке. Оберегайте прибор от ударов и падения. Упаковка с прибором должна быть надежно зафиксирована стропами, ремнями или сеткой во избежание ее перемещений во время транспортировки.
- Транспортировка приборов должна исключать возможность непосредственного воздействия на них атмосферных осадков и агрессивных сред.
- Перед тем, как убрать прибор на хранение проведите полную чистку и дайте высохнуть всем деталям.
- Приборы хранятся в закрытом сухом и чистом помещении, защищенном от прямых солнечных лучей, при температуре окружающего воздуха от 0°C до +40°C с относительной влажностью не выше 80% и отсутствии в окружающей среде кислотных и других паров, отрицательно влияющих на материалы приборов.

## УСТРАНЕНИЕ ПРОСТЫХ НЕИСПРАВНОСТЕЙ

При возникновении неисправности просмотрите следующую таблицу и попытайтесь самостоятельно устранить неполадку в соответствии с рекомендациями в таблице. Если неисправность не устраняется, не пытайтесь самостоятельно ремонтировать прибор, обратитесь к специалистам сервисного центра производителя.

Неисправность	Возможные причины	Способы устранения
Нет звука.	Отсутствует сигнал.	В зависимости от выбранного режима убедитесь, что к аудиосистеме подключено накопительное устройство USB или карта памяти, установлено соединение Bluetooth или подключен внешний источник звука к входу AUX.
	Установлена минимальная громкость.	Регулятором VOLUME или кнопкой VOL+ увеличьте громкость.
Звук искажен.	Установлена слишком высокая громкость.	Регулятором VOLUME или кнопкой VOL– уменьшите громкость.
	Файл поврежден.	Замените аудиофайл.
Не работает микрофон (нет звука).	Микрофон не подключен.	Убедитесь, что разъем микрофона до конца вставлен в разъем MIC1 или MIC2 аудиосистемы.
	Микрофон выключен.	Включите микрофон (если он имеет кнопку включения).
Нет звука в режиме воспроизведения с накопителя USB или карты памяти.	Формат файлов не поддерживается устройством.	Убедитесь, что формат файлов поддерживается аудиосистемой.
	Произошел сбой.	Выключите и снова включите аудиосистему.
	Накопитель или карта памяти неправильно установлены.	Вставьте накопитель и карту памяти до конца в разъем.

Сильный шум в динамиках.	Проводной микрофон находится слишком близко к динамику.	Не кладите микрофон слишком близко к динамику, не направляйте головку микрофона на динамик.
	Микрофон включен, но не используется.	Выключите микрофон, если он не используется.
	Рядом с аудиосистемой звонит мобильный телефон или кто-то разговаривает по мобильному.	Уберите телефон подальше от аудиосистемы, разговаривать по мобильному лучше на некотором расстоянии от аудиосистемы.
	Рядом с аудиосистемой расположено оборудование, создающее помехи.	Не располагайте аудиосистему вблизи оборудования, генерирующего помехи.
Проблемы с соединением Bluetooth.	Нет соединения Bluetooth.	На подключаемом устройстве активируйте функцию Bluetooth и выполните поиск аудиосистемы.
	Соединение установлено, но звук отсутствует.	Убедитесь, что смартфон или другое подключаемое устройство установило связь именно с этой аудиосистемой.
	Соединение пропадает даже на близком расстоянии.	Следите, чтобы между устройствами не было препятствий, например стен.
Проблемы с прослушиванием радио.	Не получается выполнить поиск радиостанций.	Подберите подходящее положение аудиосистемы в помещении.
	Отсутствует звук радиостанции.	Возможно, проблемы на радиостанции. Попробуйте переключиться на другую.
	Мало радиостанций.	Подберите подходящее положение аудиосистемы в помещении и выполните поиск заново.
	Звук нечеткий, слабый или с помехами.	Подберите подходящее положение аудиосистемы в помещении.

## БЕЗОПАСНАЯ УТИЛИЗАЦИЯ



Ваше устройство спроектировано и изготовлено из высококачественных материалов и компонентов, которые можно утилизировать и использовать по-

вторно.

Если товар имеет символ с зачеркнутым мусорным ящиком на колесах, это означает, что товар соответствует Европейской директиве 2002/96/ЕС.

Ознакомьтесь с местной системой раздельного сбора электрических и электронных товаров. Соблюдайте местные правила.

Утилизируйте старые устройства отдельно от бытовых отходов. Правильная утилизация вашего товара позволит предотвратить возможные отрицательные последствия для окружающей среды и человеческого здоровья.

## ТЕХНИЧЕСКИЕ ХАРАКТЕРИСТИКИ

Напряжение питания аудиосистемы: 15 В, 2 А

Входное напряжение адаптера питания: ~100-240 В, 50 Гц

Встроенный аккумулятор: 12 В, 7 Ач

Выходная мощность RMS: 60 Вт

Громкоговорители: Ø10 дюймов - 2 шт.

Диапазон частот FM тюнера: 87.5 – 108 МГц

Эффективное расстояние Bluetooth-соединения: до 10 м

Класс электробезопасности аудиосистемы: Класс III

Класс электробезопасности адаптера питания:

Класс II

**В связи с постоянным совершенствованием изделий производитель оставляет за собой право на внесение изменений в конструкцию, дизайн, комплектацию и технические характеристики прибора без предварительного уведомления.**

## ИНФОРМАЦИЯ О СЕРТИФИКАЦИИ

Товар сертифицирован.

Товар соответствует требованиям нормативных документов:

ТР ТС 004/2011 «О безопасности низковольтного оборудования»;

ТР ТС 020/2011 «Электромагнитная совместимость технических средств».

При отсутствии копии нового сертификата в коробке спрашивайте копию у продавца.

Полную информацию о сертификате соответствия вы можете получить у продавца.

Срок службы изделия – 3 года.

Гарантийный срок – 1 год.

Гарантийное обслуживание осуществляется согласно прилагаемому гарантийному талону.

Гарантийный талон и инструкция по эксплуатации являются неотъемлемыми частями данного изделия.

# EAC

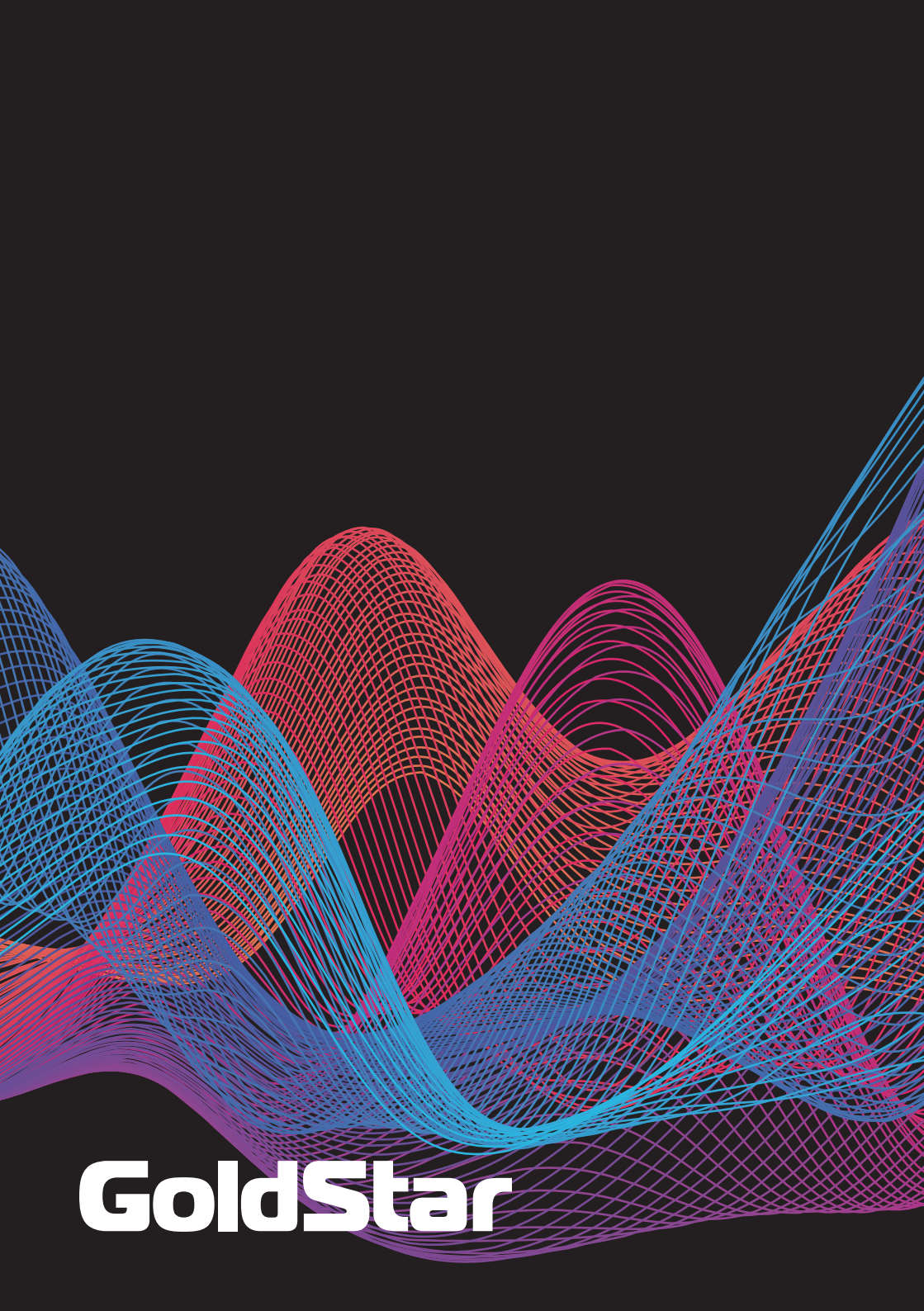
Изготовитель: МУЛЬТИГУДЗ ПРОДАКШН ЛИМИТЕД,  
адрес: КНР, Гонконг, Сентрал, Дз Ву роуд 136, БОК  
Груп Лайф Эшуаранс Тауэр, 15/Ф. Сделано в Китае.

Manufacturer: MULTIGOODS PRODUCTION LIMITED  
15/F BOC GROUP LIFE ASSURANCE TOWER 136 DES  
VOEUX RD CENTRAL HONG KONG. Made in China.

Импортер/организация, уполномоченная  
на принятие претензий на территории России:  
ООО «СЕРВИС-ВИП». 144009, Московская область,  
г. Электросталь, ул. Корнеева, д. 6Б, оф. 203

у\* Данные могут быть изменены в связи со сменой изготовителя, продавца, производственного филиала, импортера в РФ. В случае изменения данных актуальная информация указывается на дополнительной наклейке, размещенной на упаковке изделия.

Дата производства указана на упаковке или изделии.



**GoldStar**